

# Le trou noir du capitalisme

XVII<sup>e</sup> journées de Mauprévoir

21-23 août 2020

Jean-Marie Harribey

<http://harribey.u-bordeaux.fr>

<http://blogs/alternatives-economiques.fr/harribey>

# LE TROU NOIR DU CAPITALISME

JEAN-MARIE HARRIBEY

LE BORD  
DE L'EAU  
l'économie  
encastree

# Introduction

- Entraîné par une logique d'expansion infinie, le capitalisme entend absorber toutes les activités humaines, les ressources naturelles, les connaissances et tout le vivant, pour en faire des marchandises.
- Marx et Polanyi
- Pour ne pas être aspiré dans le trou noir du capitalisme, réhabiliter le travail, instituer les communs et socialiser la monnaie

# **1. La crise sociale et écologique du capitalisme**

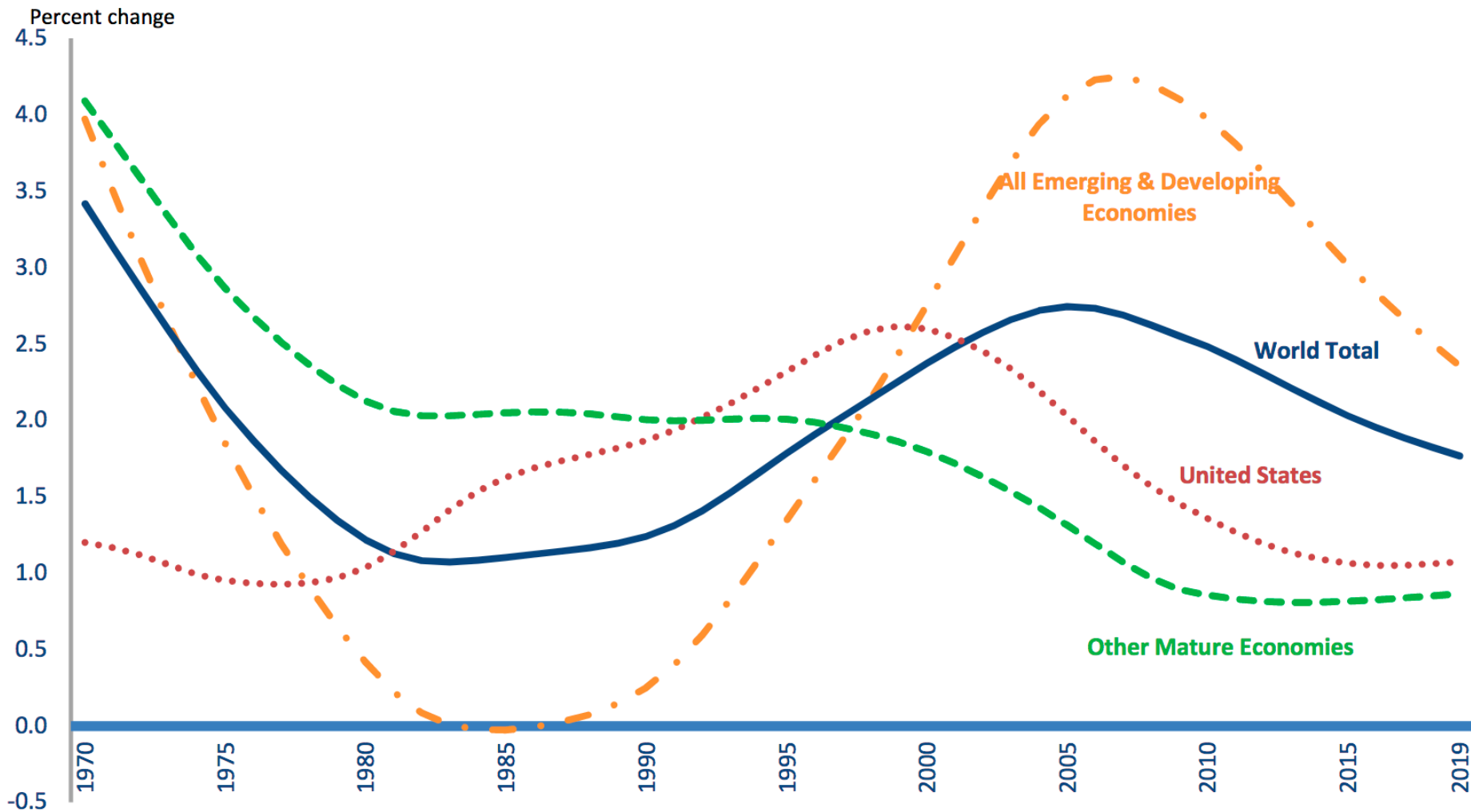
## La crise du capitalisme

La production capitaliste ne développe donc la technique et la combinaison du procès de production sociale qu'en épuisant en même temps les deux sources d'où jaillit toute richesse : *La terre et le travailleur.*

Karl Marx, *Le Capital*, Livre I, 1867, dans *Oeuvres*, Gallimard, La Pléiade, 1965 p. 998.

# Évolution du taux de variation de la productivité du travail dans le monde

CHART 1: Trend growth of GDP per Person Employed using HP filter, Major Regions, 1970-2019



Source: The Conference Board Total Economy Database™ (Adjusted version) April 2019.

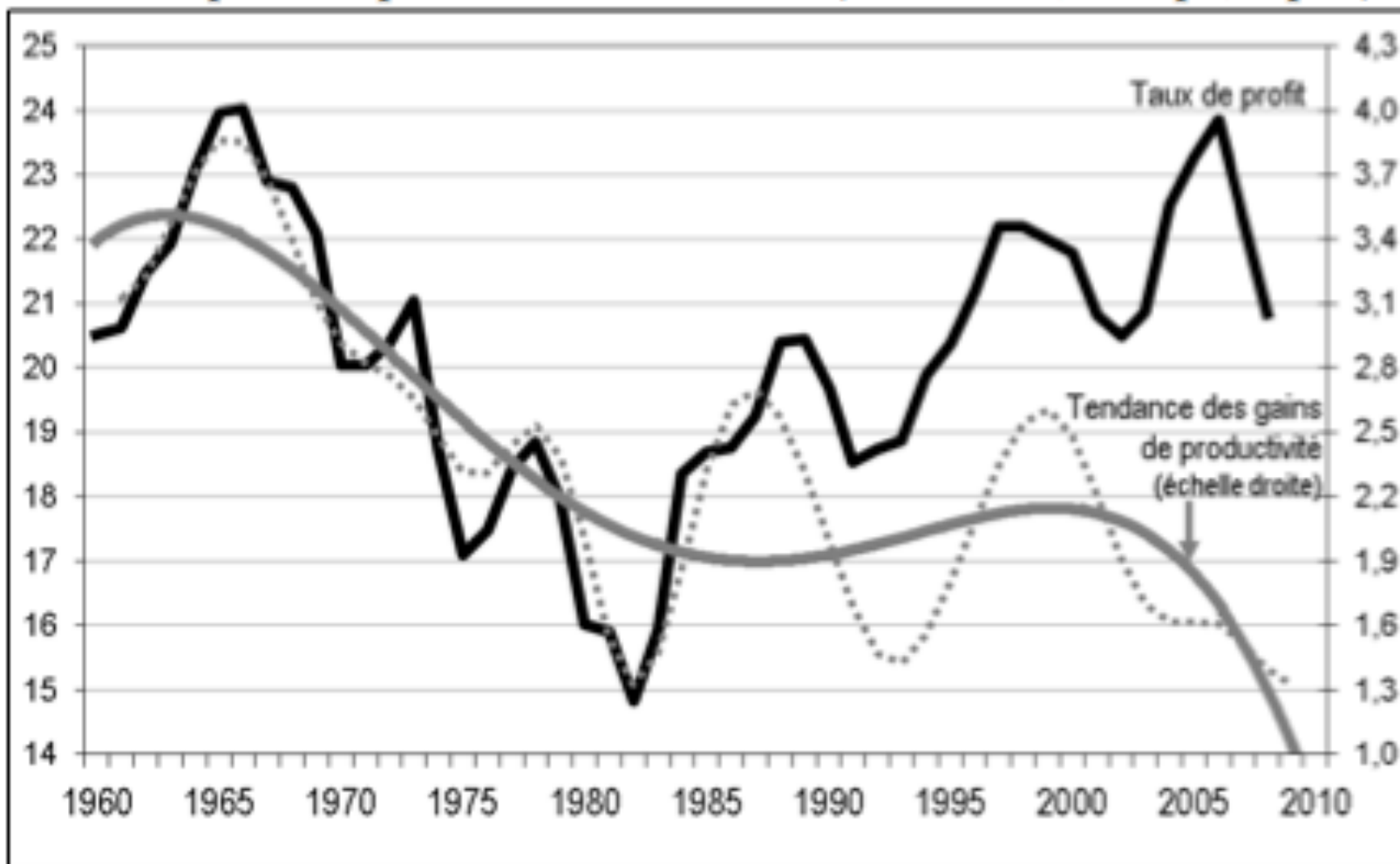
Notes: Trend growth rates are obtained using HP filter, assuming  $\lambda=100$ ; Regional labor productivity growth rates are aggregated using shares in nominal PPP converted GDP.

# Un écart inédit entre profit et productivité du travail

Graphique de Michel Husson

### Graphique 3

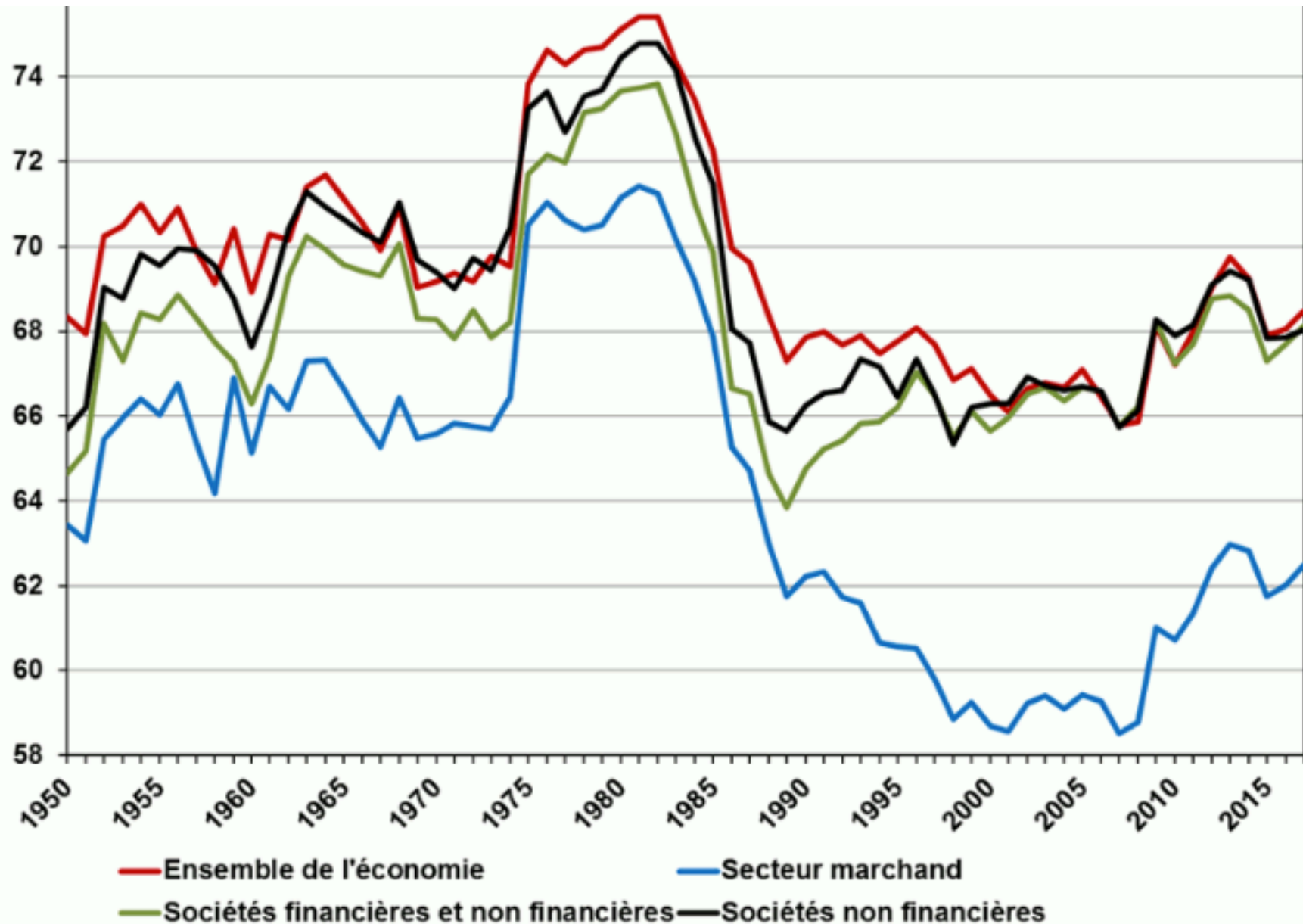
#### Taux de profit et productivité du travail (États-Unis, Europe, Japon)



e de données Ameco

# Part du travail (salaires) dans la richesse produite (en %)

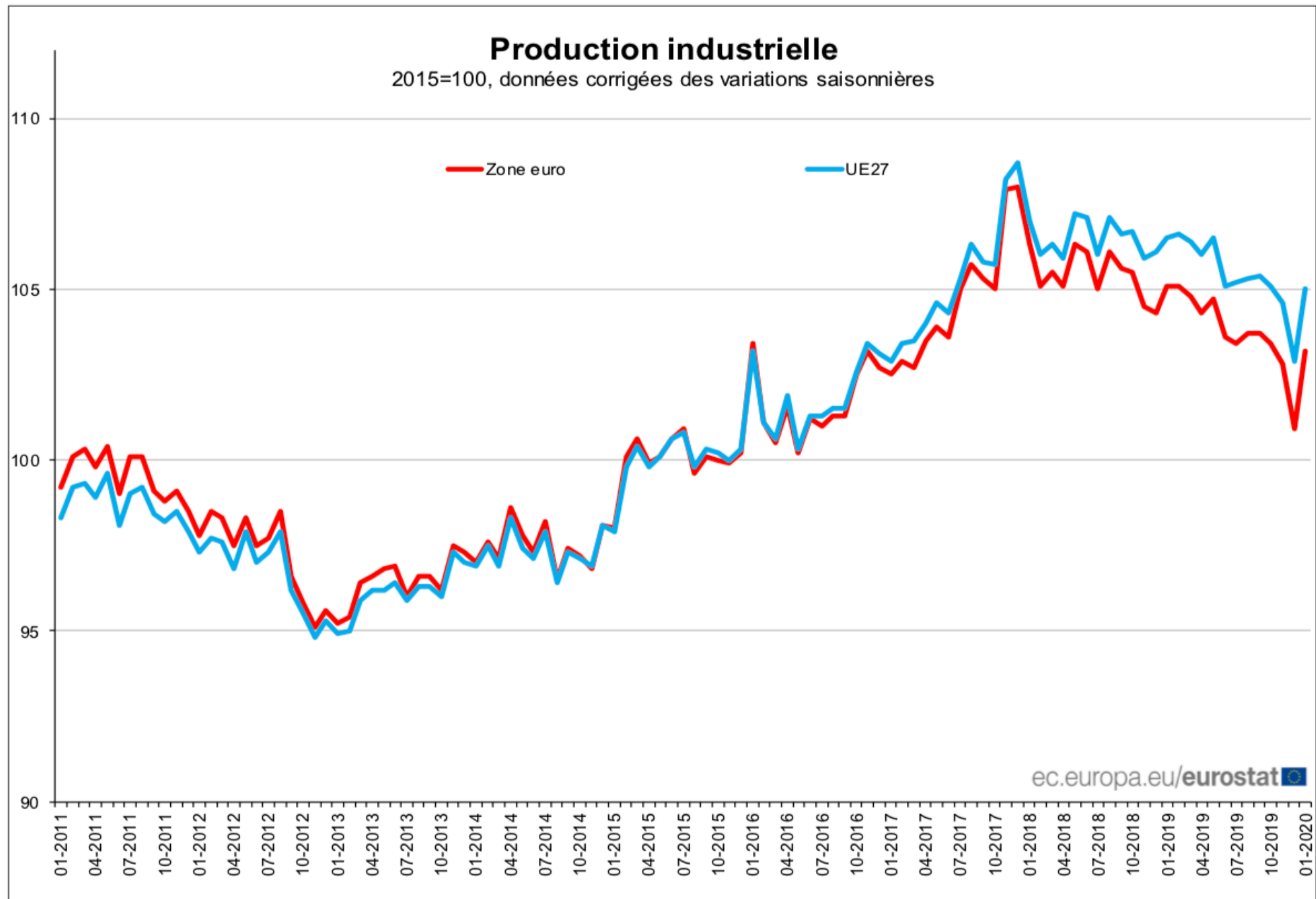
<https://blocnotesdeleco.banque-france.fr/billet-de-blog/part-du-travail-dans-la-valeur-ajoutee-un-diagnostic-difficile>





# La crise n'est pas conjoncturelle

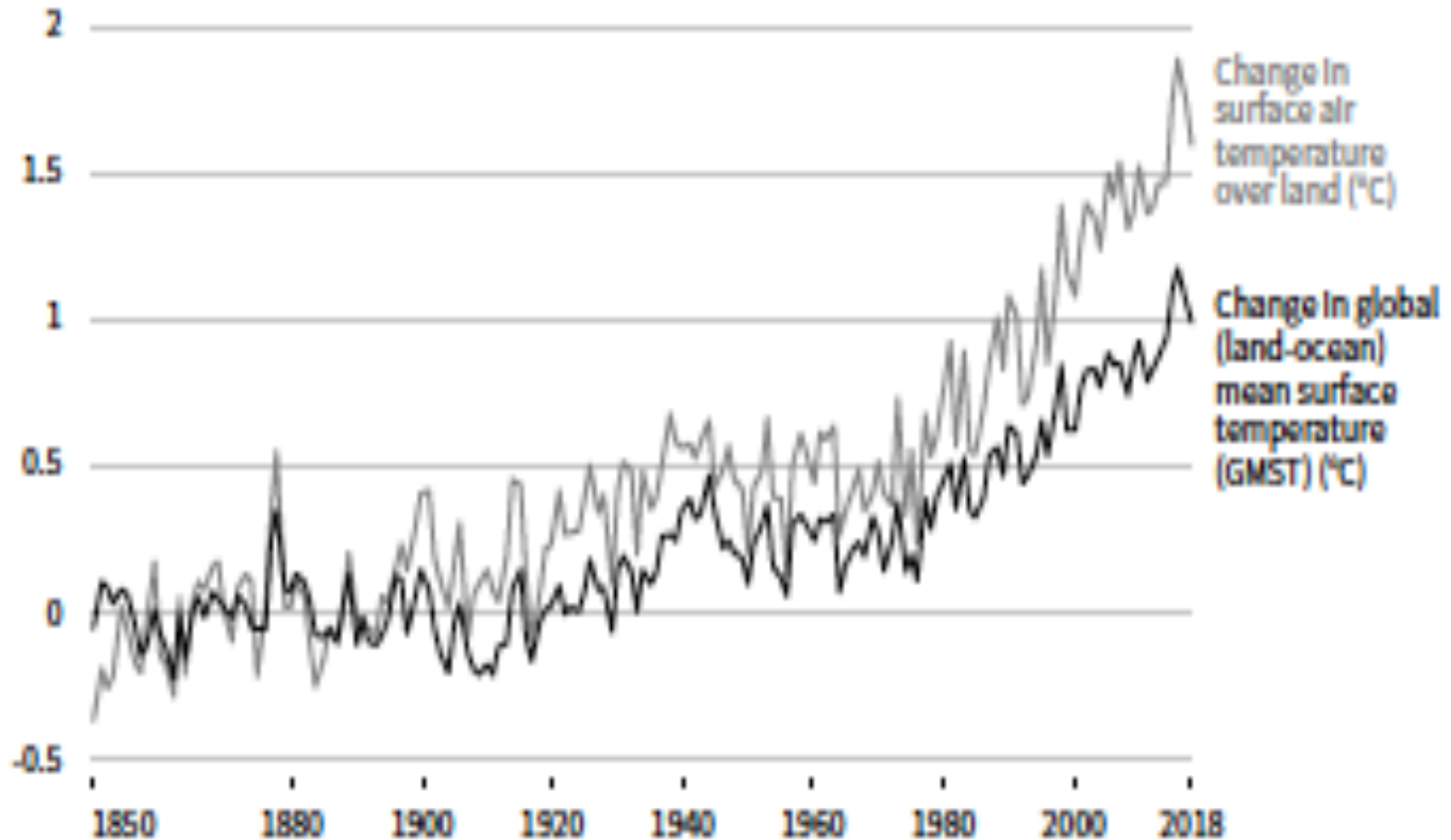
Eurostat. <https://ec.europa.eu/eurostat/documents/2995521/10294536/4-12032020-AP-FR.pdf/528d7e19-574b-a2ba-e42a-f1099c5afae8>.



# Changement de température observé par rapport à 1850-1900

IPCC (GIEC) [2019], p. 4.

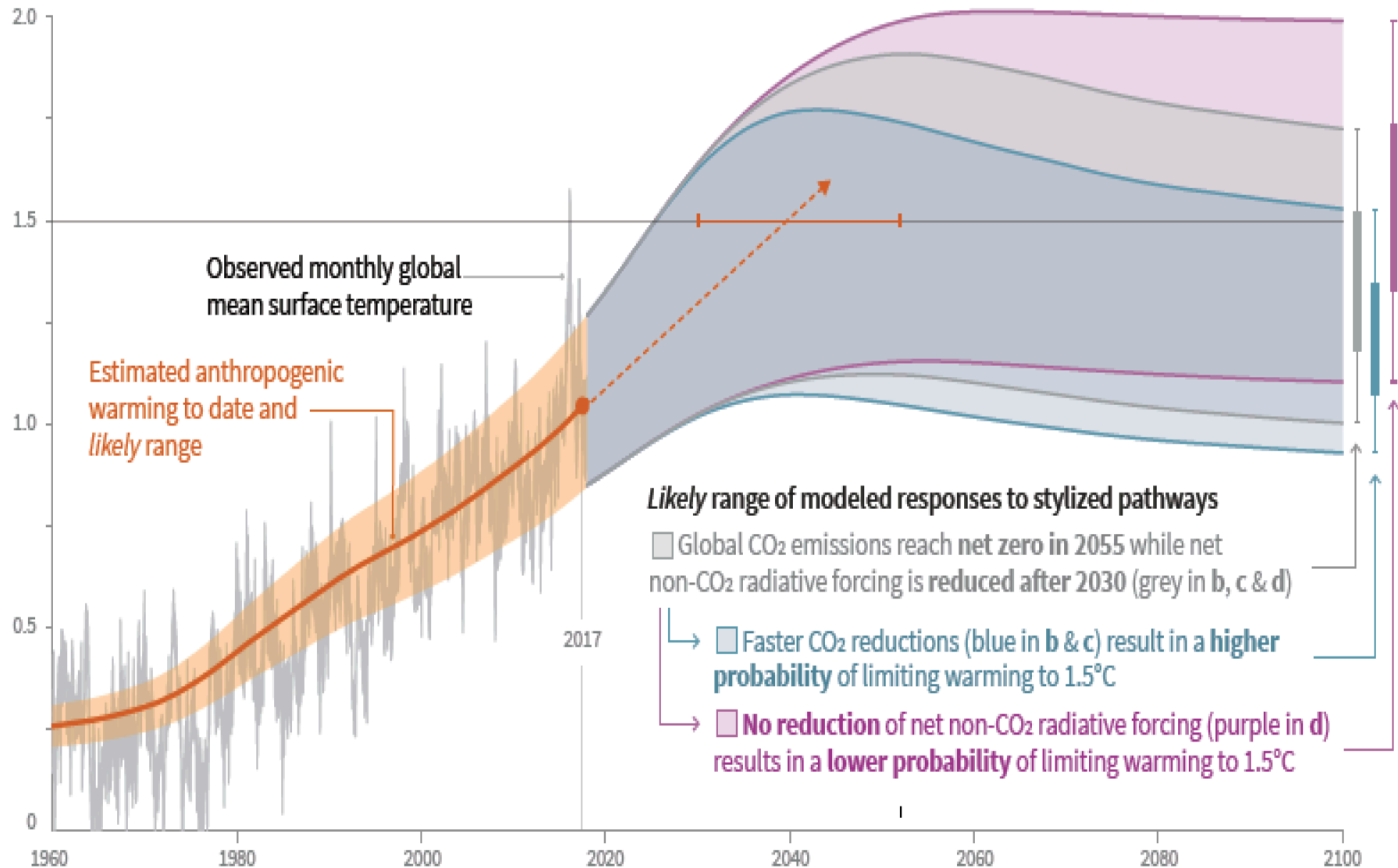
CHANGE in TEMPERATURE rel. to 1850-1900 (°C)



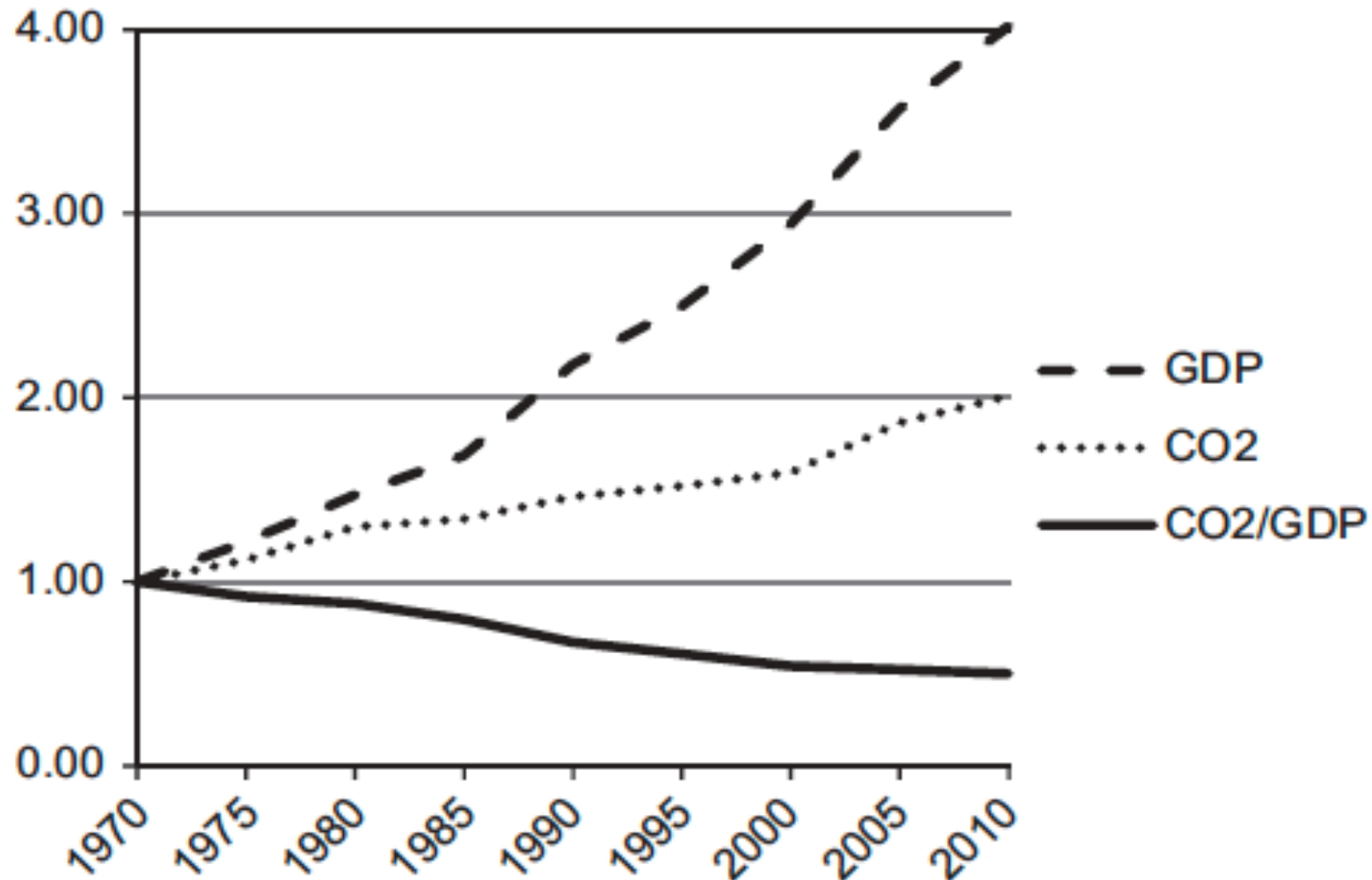
# Hausse des températures selon les mesures adoptées

IPCC (GIEC) [2018], p. 8

Global warming relative to 1850-1900 (°C)



## Déconnexion relative mais pas absolue



**Fig. 1.** Gross domestic product (GDP), emissions of CO<sub>2</sub>, and the ratio CO<sub>2</sub> emissions per unit GDP (Index values, 1970=1), World 1970–2010 (Based on data from Penn World Tables and BP Statistical Review of World Energy).

**2. Pour ne pas être englouti  
dans le trou noir du capitalisme**

## Réhabiliter le travail, instituer les biens communs, socialiser la monnaie

*« Mais il est évident que **travail, terre et monnaie** ne sont pas des marchandises ; en ce qui les concerne, le postulat selon lequel tout ce qui est acheté et vendu doit avoir été produit pour la vente est carrément faux. [...] Or, touchant le travail, la terre et la monnaie, un tel postulat ne saurait se soutenir. Permettre au mécanisme du marché de diriger seul le sort des êtres humains et de leur milieu naturel, et même, en fait, du montant et de l'utilisation du pouvoir d'achat, cela aurait pour résultat de détruire la société. [...] Mais aucune société ne pourrait supporter, ne fût-ce que pendant le temps le plus bref, les effets d'un pareil système fondé sur des fictions grossières, si sa substance humaine et naturelle comme son organisation commerciale n'étaient pas protégées contre les ravages de cette fabrique du diable. »*

Karl Polanyi [1983 (1944)], *La Grande transformation, Aux origines politiques et économiques de notre temps*, Paris, Gallimard, p. 107-109.

# Réhabiliter le travail

- **Une idée philosophique**

- la centralité du travail, seul producteur de valeur (Marx)
- la centralité du travail, producteur de soi et de lien social (Marx)
- mais contradiction entre émancipation et aliénation : réhabiliter le travail pour lui redonner du sens (cohérence avec écologie)

- **Une stratégie politique**

- renforcer le pouvoir des travailleurs dans l'entreprise
- restaurer droit du travail et droits sociaux (Sécurité sociale : santé, retraites, chômage)
- réduction du temps de travail
- réduction des inégalités

## Sur la RTT

Coefficient de corrélation linéaire entre la proportion de l'emploi à temps partiel et le taux de chômage est de  $-0,86$

**Proportion de l'emploi à temps partiel et taux de chômage en 2019 (en %)**

	Allemagne	Autriche	Belgique	Danemark	Espagne	Finlande	France	Grèce	Italie	Irlande	Luxembourg	Pays-Bas	Portugal	Suède	UE à 27	UEM	RU	Suisse
Emploi partiel E	25,9	25,7	24,5	20,9	14,2	13,8	17,3	9	18,7	18,1	16,5	46,8	7,9	20,9	17,8	20,9	23,9	39,1
Chômage C	3,2	4,5	5,4	5,0	14,1	6,7	8,5	17,3	10,0	5	5,6	3,4	6,5	6,8	6,5	7,3	3,8	3,9

Eurostat, <https://ec.europa.eu/eurostat/databrowser/view/tesem100/default/table?lang=fr>  
et <https://ec.europa.eu/eurostat/databrowser/view/tipsun20/default/table?lang=fr>.

En deux siècles, en France, la production a été multipliée par 26, la productivité horaire du travail par 30, et le temps de travail individuel a été divisée par 2. Il en est résulté une augmentation de l'emploi de 73 %.



# Instituer les biens communs

- **Un principe philosophique**

- Les biens naturels ne sont pas naturellement communs, ils le deviennent par construction sociale
- Leur valeur échappe au registre économique

- **Une stratégie politique**

- Garantir la propriété collective des services publics
- Le travail dans les services monétaires non marchands est productif de valeur économique
- Les ressources naturelles, les connaissances instituées comme biens communs
- Établir un faisceau de droits à leur propos

# Socialiser la monnaie

- **Un principe de philosophie politique**

- La monnaie est une institution sociale qui n'est pas réductible au capitalisme et à l'accumulation privée, ni même à son rôle dans les échanges marchands

- La monnaie est un vecteur d'égalisation des travaux échangés et un vecteur de socialisation et de participation à la vie collective

- La confiance en elle est fondée sur la légitimité du politique qui l'institue et sur la pertinence du système productif

- **Une stratégie politique**

- Fiscalité écologique accompagnant la transformation du modèle productif

- Maîtrise de la création monétaire nécessaire à l'investissement

- Banques centrales au service de la transition écologique

- Retour de la question de la propriété

- Retour de la planification démocratique

## Questions difficiles sur la monnaie

- Institution sociale, ambivalence de la monnaie
- La création de monnaie par le crédit, indispensable à l'investissement net
- Rôle de la Banque centrale
- L'emprise des marchés financiers
- Le rôle de l'État
- Le financement des déficits publics
- Le plan de relance européen : 750 Mds€ (390 +360)
- Programme de rachat d'actifs par la BCE : 1350 Mds€
- Financement monétaire par la BCE ?
- Annulation des dettes détenues par la BCE ?

## Prix du carbone

Années	Corridor du prix du carbone (dollars USA / tonne CO <sub>2</sub> )
2020	24-39
2025	30-60
2030	30-100

Stiglitz et Stern [2017], p. 33.



# Conclusion

- La question sociale et la question écologique ne peuvent être séparées, ni en termes analytiques, ni en termes stratégiques
- L'émancipation humaine découplée de l'abondance illimitée et associée avec la sobriété
- Transition différente pour les pays riches et les pays pauvres
- La qualité des produits et services pour sortir du piège de la consommation effrénée
- Bornage de l'espace marchand

## Bibliographie

- P. Artus, « La dynamique du capitalisme est bien celle que Marx avait prévue », *Flash Économie*, n° 130, 2 février 2018
- Attac, *Par ici la sortie, Cette crise qui n'en finit pas*, LLL, 2017
- C. Durand, « Le camp progressiste doit se préparer à la prochaine crise financière », *Médiapart*, 1<sup>er</sup> août 2018
- R.J. Gordon, « Is US economic growth over ? Faltering innovation confronts the six headwinds », Center for Economic Policy Research, *Policy Insight*, n° 63, september 2012
- J.-M. Harribey, *La richesse, la valeur et l'inestimable, Fondements d'une critique socio-écologique de l'économie capitaliste*, LLL, 2013
- J.-M. Harribey, « La crise est bien celle du capitalisme », *Les Possibles*, n° 9, printemps 2016, <https://france.attac.org/nos-publications/les-possibles/numero-9-printemps-2016/debats/article/la-crise-est-bien-celle-du-capitalisme>
- J.-M. Harribey, « Comment financer la transition écologique ? », octobre 2018, <http://harribey.u-bordeaux4.fr/travaux/soutenabilite/arlesienne-financement.pdf>
- J.-M. Harribey, *Le trou noir du capitalisme*, Le Bord de l'eau, 2020
- M. Husson, « Stagnation séculaire ou croissance numérique ? », *Analyses et documents économiques*, n° 122, juin 2016
- M. Husson, « Économie politique. Penser et mesurer la stagnation séculaire », *À l'encontre*, 19 mars 2018
- A. Jappe, *La société autophage, Capitalisme, démesure et autodestruction*, La Découverte, 2017
- I. Wallerstein, « Le capitalisme est proche de sa fin », *L'Humanité*, 31 juillet 2013

JEAN-MARIE HARRIBEY

# LA RICHESSE LA VALEUR ET L'INESTIMABLE

FONDEMENTS D'UNE CRITIQUE  
SOCIO-ÉCOLOGIQUE DE L'ÉCONOMIE CAPITALISTE



LLL  
LES LIENS QUI LIBÈRENT